

Harmonisk analyse og improvisasjon

En viktig forutsetning for å kunne improvisere over jazzlåter er å først analysere materialet man skal spille over. En analyse kan omfatte balnt annet form og rytme, men her skal vi først og fremst se på analyse av det harmoniske. Dette betyr at vi skal analysere akkordgrunnlaget vi skal improvisere over for å avgjøre hvilken toneart vi til enhver tid er i.

I denne sammenheng skal vi ta utgangspunkt i såkalte «standardlåter», som i stor grad består av musikklåter fra 40 og 50-tallet. Fremgangsmåten kan allikevel brukes på mer moderne jazz og andre sjangre.

OBS! Her bruker jeg konsekvent navnet B for tonen H.

Vi skal begynne med noen eksempler i c-dur, men dette kan overføres til hvilken som helst av de andre durtoneartene.



I analytisk sammenheng er det vanlig å se på tonene i skalaen som trinn, fra 1-7.

Om vi stabler tonene i c-durskalaen i terser får vi treklangene du ser under. Vi bruker c-dur som eksempel, men dette vil gjelde i alle durtonearter.

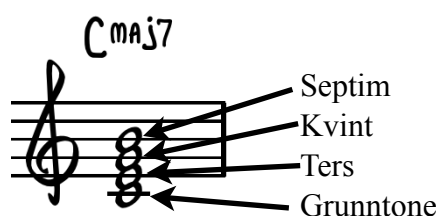
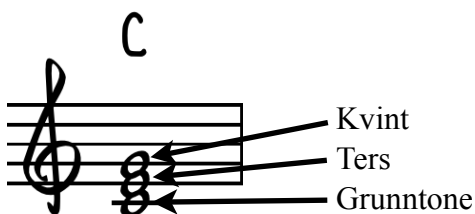
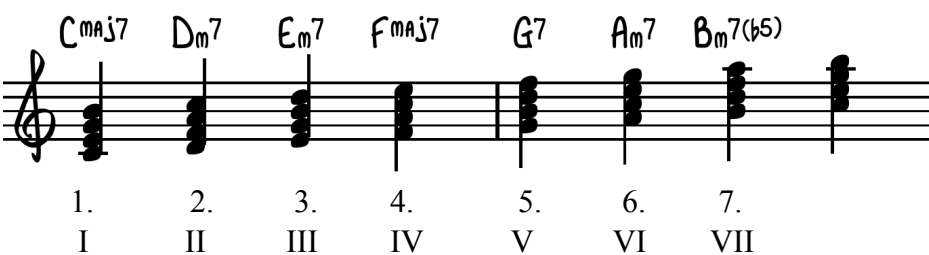
- På 1., 4. og 5. trinn får vi alltid en durtreklang
- På 2., 3., og 6. trinn får vi alltid en molltreklang
- På 7. trinn får vi alltid en forminsket treklang



Om vi legger til en tone til på hver akkord får vi firklanger, også kalt septimakkorder.

Vi får da følgende akkorder:

- På 1. og 4. trinn får vi en Maj7akkord (en durtreklang med en stor septim).
- På 2., 3. og 6. trinn får vi en moll7akkord (en molltreklang med en liten septim).
- På 5. trinn får vi en dur7akkord, også kalt dominantseptimakkord. (En durtreklang med liten septim).
- På 7. trinn får vi en halvforminsket akkord (en forminsket treklang med liten septim).



Når vi ser på firklangene i c-dur ser vi at det er to akkordtyper det bare finnes én av, akkorden på 5.trinn (dominantseptimakkorden) og akkorden på 7. trinn (halvforminsket akkord). Disse akkordene er unike for den tonearten vi er i og kan derfor hjelpe oss i arbeidet med å finne ut hvilken toneart vi er i. I denne omgang skal vi konsentrere oss om akkorden på 5. trinn, dominantakkorden.

Når vi heretter skal analysere akkordprogresjoner skal vi se etter dominantakkordene (dur7akkordene). Disse vil alltid ligge på 5. trinn i den tonearten vi er i. Dvs. at ved enten å gå en ren kvint ned eller en ren kvart opp fra grunntonen i denne akkorden vil vi finne første trinn, grunntonen, i tonearten vi er i. Vi må også analysere og se på akkordene før og etter dominantakkordene for å finne ut om de hører hjemme i tonearten vi er i. I analysen bruker vi romertall for å angi hvilket trinn vi er på i den til enhver tid gjeldende toneart.

Eks. 1:

A musical staff in treble clef showing three chords: Dm7, G7, and Cmaj7. The G7 chord is circled in red. Below the staff are the Roman numerals II, V, and I.

I eks. 1 er dominantakkorden G7. Dette sier oss at vi er i tonearten c-dur og akkorden Dm7 og Cmaj7 blir da henholdsvis trinn 2. og trinn 1.

A musical staff in treble clef showing a sequence of seven chords: Cmaj7, Dm7, Em7, Fmaj7, G7, Am7, and Bm7(b5). The G7 chord is circled in red. Below the staff are the Roman numerals I, II, III, IV, V, VI, and VII.

Eks. 2:

A musical staff in treble clef showing three chords: Fm7, Bb7, and Ebmaj7. The Bb7 chord is circled in red. Below the staff are the Roman numerals II, V, and I.

I eks. 2 er dominantakkorden Bb7. Dette sier oss at vi er i tonearten Ess-dur og akkorden Fm7 og Ebmaj7 blir da henholdsvis trinn 2. og trinn 1.

A musical staff in treble clef with two flats (Bb, Eb) showing a sequence of seven chords: Ebmaj7, Fm7, Gm7, Abmaj7, Bb7, Cm7, and Dm7(b5). The Bb7 chord is circled in red. Below the staff are the Roman numerals I, II, III, IV, V, VI, and VII.

Fremgangsmåte for å analysere en låt

Nedenfor er et eksempel på hvordan man går frem når man analyserer en låt.

Man begynner med å finne den første dominant akkorden. Deretter ser man om akkordene før hører hjemme i den tonearten dominantakkorden leder til.

Når man treffe på en akkord som ikke hører hjemme i den tonearten man er i ser man etter neste dominantakkord og undersøker om denne kan forklare den toneartfremmede akkorden.

Underveis markerer man hvilken toneart man er i ved å sette grunntonen i gjeldende toneart i en firkant. Denne gjelder da frem til neste modulasjon (toneartsendring).

Hele tiden markerer man med romertall hvilket trinn hver akkord ligger på i gjeldende toneart.

The diagram shows a sequence of chords and their Roman numerals. The chords are: C (boxed), Dm7 (II), G7 (V), Cmaj7 (I), Am7 (VI), F (boxed), Gm7 (II), C7 (V), Fmaj7 (I), and Bbmaj7 (IV). The F and C boxes indicate key changes. A treble clef is on the left, and a staff with diagonal lines represents the melody.

Her er en modulasjon. Gm7akkorden hører ikke hjemme i C-dur. Den påfølgende domiantakkorden antyder at vi er i F-dur. Der passer Gm7akkorden inn.

På neste side finner du låten *Tune up* av Miles Davis. Prøv å bruke dine nyervervede analysekunnskaper for å analysere låten. Etterpå bruker du denne informasjonen til å improvisere over låten til det medfølgende kompet.

TUNE UP

MILES DAVIS

Em7 A7 Dmaj7

Dm7 G7 Cmaj7

Cm7 F7 Bbmaj7 Ebmaj7

Em7 A7 Bbmaj7 Em7 A7

[Tune up backingtrack](#)